

Rapport d'inspection CHSCT

Agence concernée: Mulhouse Verriers

Date de l'inspection : 10/02/2015

Participants : Audrey TELLIER (CFDT), Hervé STOLTZ (FO), Zohra DOUAIR (UNSA).

	Constats ou alertes du CHSCT	Réponses de la Direction & actions envisagées	Échéances
Hygiène	<ul style="list-style-type: none">Le matériel de la femme de ménage est stocké au rez-de-chaussée dans le local archives (cf photo). N'y-a-t-il pas d'autres solutions possibles de rangement ?L'agence est globalement propre.	<p>En dehors du sous sol, les locaux ne permettent pas d'autre lieu. Il faudrait voir avec la femme de ménage si elle peut le mettre au sous sol et le récupérer.</p>	

	Constats ou alertes du CHSCT	Réponses de la Direction & actions envisagées	Échéances
Sécurité	<ul style="list-style-type: none"> • La porte de la salle détente connaît des problèmes d'ouverture, de l'extérieur comme de l'intérieur (pouvant empêcher un agent de sortir). La poignée a été changée 2 semaines avant notre passage mais le problème est toujours existant. • En empruntant l'escalier pour aller du premier étage au rez-de-chaussée, entre la dernière marche et le plateau se trouve un espace vide (cf photo) qui représente un risque de chute, confirmé par les agents. Une solution doit être trouvée pour supprimer ce risque. • Par ailleurs, cette même dernière marche avec son antidérapant crée un effet optique donnant l'impression qu'une marche suivante existe, les agents nous ont dit qu'à plusieurs reprises ils ont manqué de peu de rater la marche et de tomber. Là aussi, une solution devrait être trouvée pour remédier à ce risque. • Des clés sont stockées (cf photo) sur une vis (en partie dévissée) sur la clenche d'ouverture de la sortie de secours du rez-de-chaussée. A quoi servent ces clés ? Pourquoi sont-elles situées sur une issue de secours ? • Par ailleurs, la sortie de secours du premier étage se ferme mal et connaît des problèmes d'isolation, avec un jour important (cf photo). • Les agents se plaignent de l'allumage automatique de la lumière dans les escaliers menant au sous-sol et au local vélo. Il se déclenche tardivement et représente un risque 	<p>Après un passage sur site et une vérification, aucun problème d'utilisation de la poignée n'a été détecté.</p> <p>Pour les deux points concernant l'escalier, les problèmes seront réglés par la mise en place d'un revêtement antidérapant sur l'ensemble de la partie qui de l'escalier posant problème.</p> <p>Ces clés sont les clés du demi-cylindre extérieur de la porte de secours. Elles seront retirées et mises à disposition de l'agence dans une boîte à clés.</p> <p>Un joint a été ajouté, il n'y a plus de problème d'isolation. Il est rappelé que cette porte étant une issue de secours, la porte n'a pas vocation à être fréquemment ouverte/refermée.</p> <p>Un réglage de la temporisation a été effectué par la société Vinci.</p>	27/04/15

Constats ou alertes du CHSCT	Réponses de la Direction & actions envisagées	Échéances
<p>de chute.</p> <ul style="list-style-type: none"> • De plus, l'escalier ne semble pas fini, des cartons traînent encore (cf photo) et représente là aussi des risques de chute. • L'ascenseur n'est toujours pas en service 4 mois après l'ouverture. Des agents à mobilité réduite travaillent sur ce site, il serait donc plus qu'important de régler ce problème. • Les agents ont également alerté les élus sur les marches de l'escalier extérieur qui deviennent particulièrement glissantes en hiver, malgré le se de déneigement. • L'agence n'est pas encore signalée par des panneaux routiers. La sortie des abords (derrière l'agence), aménagés par le propriétaire, semble problématique et représente un risque de collision. Autour de l'agence, il n'existe pas d'éclairage public, les agents se retrouvent donc dans le noir en automne et hiver pour partir du local vélo ou rejoindre leur véhicule. Quand est-ce que la mairie de Mulhouse aménagera cette rue ? • Les élus se sont posés la question de ces câbles suspendus devant l'agence (cf photo). Cela ne représente-t-il pas un risque pour la sécurité ? 	<p>L'ELD attend la mise en service de l'ascenseur pour évacuer les cartons.</p> <p>L'ascenseur est en fonction depuis le 10/04/15.</p> <p>Il n'y a malheureusement pas d'autres solutions possibles en dehors du sel de déneigement. Il s'agit, en effet, de marches en pierres.</p> <p>Nous n'avons aucun retour de la Ville de Mulhouse à ce sujet, malgré une réunion précédemment organisée dans leurs locaux. Un courrier de relance leur est adressé.</p> <p>Ces câbles sont des câbles France Télécom alimentant l'ensemble du quartier. Ils seront enterrés par France Télécom par la suite.</p>	

	Constats ou alertes du CHSCT	Réponses de la Direction & actions envisagées	Échéances
Conditions de travail	<ul style="list-style-type: none"> Concernant le parking, la maison attenante n'était toujours pas rasée. Quand cela sera fait, est-ce que le parking, construit à la place, sera dédié aux salariés de Pôle emploi ? Cela réglerait une partie du problème du parking des agents. 	Le propriétaire est en attente du permis de démolir.	3 mois
	<ul style="list-style-type: none"> Le local vélo s'en tient au strict minimum (cf photo). Pas d'emplacement pour faire tenir les vélos ou les accrocher. Le local est aussi un local poubelle. Ne serait-il pas possible de mieux l'aménager ? 	Des arceaux à vélo sont commandés et seront installés dans le local vélo.	15/05/15
	<ul style="list-style-type: none"> Certaines fenêtres connaissent des problèmes (fêlures, difficultés d'ouverture) tout comme leurs encadrements qui laisse passer l'air froid et provoque des sifflements les jours de vent. L'isolation thermique laisse franchement à désirer, la porte-fenêtre du bureau 18 au premier étage en est un des exemples les plus édifiants. Les élus attendent des mesures correctives rapides pour remédier à ce problème. 	Le remplacement de fenêtres est prévu par le propriétaire. Un teste d'étanchéité a été réalisé, aucun problème à signaler.	
	<ul style="list-style-type: none"> Les élus attendent ce même type de mesure pour l'isolation phonique. Les grappes de 3 ou 4 bureaux sont bruyantes et dégradent les conditions de travail des agents. Même en dehors de ces bureaux, le bruit est constant et provient de partout. Les agents du rez-de-chaussée « profitent » ainsi du bruit des toilettes du premier étage. La qualité des cloisons semble clairement en cause. Des agents nous expliquaient parfaitement entendre la DAPE à deux bureaux de là. 	Une intervention a été réalisée par la société Meyer Isolation.	

Constats ou alertes du CHSCT	Réponses de la Direction & actions envisagées	Échéances
<ul style="list-style-type: none"> • Il n'y a pas de volet sur la façade Nord du bâtiment, cela représente un problème de luminosité, confirmé le jour de notre visite. Les élus demandent l'installation de volets. • Le bureau 17 compte une fenêtre mais qui ne peut pas s'ouvrir. Est-il possible de la remplacer par un modèle pouvant au moins ouvrir en oscillo-battant ? • De même la porte-fenêtre de l'espace détente ne comporte pas de loquet, obligeant les agents à mettre une chaise pour qu'elle ne s'ouvre pas en grand et incommode les agents à l'intérieur. Enfin, serait-il possible de mettre un cendrier à disposition des agents fumeurs ? • Les agents doivent visiblement jouer avec les thermostats des radiateurs pour les enclencher et se plaignent du bruit de certains radiateurs ou conduites. Une purge des conduites serait-elle déjà nécessaire après 4 mois d'ouverture ? • Le site gagnerait à être mieux rangé dans certains endroits où des cartons s'entassent (cf photos), l'enlèvement du papier et carton semble poser problème, les poubelles étant pleines et débordant (cf photo). Enfin la salle d'archives du sous-sol (cf photos) gagnerait elle aussi à bénéficier d'un rangement. • L'ELD tient de petites réunions de travail (les lundis matins) dans la salle de détente depuis janvier 2015. Il serait plus judicieux de tenir ces réunions dans des espaces prévus à cet effet, afin de ne pas nourrir la confusion sur l'utilisation des différents espaces dans 	<p>Les stores sont commandés et en fabrication, ils seront installés dès que possible.</p> <p>Une installation est techniquement impossible à cet endroit (profil de fenêtre incompatible).</p> <p>Le propriétaire installera un ferme-porte ou un aimant sur cette porte. Le cendrier est livré sur place. Il sera prochainement fixé.</p> <p>Une révision de l'ensemble des radiateurs est prévue lors de la remise en chauffe du bâtiment.</p> <p>En cours.</p> <p>C'est un fait, ces débriefes se font désormais dans le bureau de la DAPE ou la salle d'atelier.</p>	<p>31/05/15</p> <p>15/05/15</p> <p>Sept 2015</p>

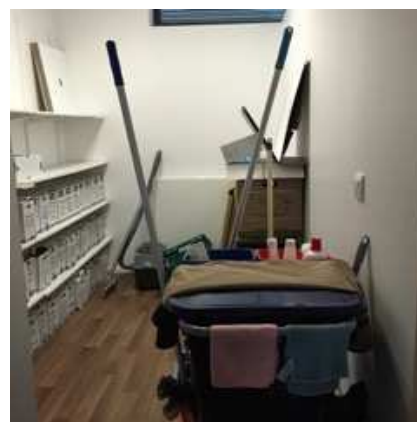
Constats ou alertes du CHSCT	Réponses de la Direction & actions envisagées	Échéances
<p>l'agence.</p> <ul style="list-style-type: none"> • La ressource GDD est-elle suffisante sur ce site? Le courrier de la mi-janvier n'était pas encore traité par exemple au moment de notre visite. • Il n'y avait pas de chaise pour le PILA assis. Y a-t-il une raison particulière ? • Le photocopieur est cassé depuis plusieurs semaines. N'y a-t-il pas de possibilités de remplacer ce matériel vieillissant ? • Il n'existe pas d'affichage dynamique dans l'agence. • Le positionnement de l'accueil (AC) semble toujours poser un problème aux agents, notamment sur les possibilités de fuite en cas d'agression. Même si les solutions ne semblent pas évidentes à trouver au vu de la configuration de l'espace accueil, il semblerait judicieux que ce problème soit abordé lors du processus d'accompagnement de l'agence (en mars 2015) • La gestion de la responsabilité accueil gagnerait à être plus homogène, notamment sur la gestion des flux de l'accueil. • La procédure de validation des paiements a un impact (à la hausse) sur le flux et sur l'agressivité des demandeurs d'emploi. • L'ambiance de travail est jugée bonne globalement. 	<p>Depuis fin décembre, l'agence a rencontré quelques difficultés liées à des absences, notamment sur la filière GDD. Pour palier celles-ci, une organisation et une planification au plus juste, par la plateforme de mutualisation du Bassin et par une solidarité des Agences de Mulhouse a été mise en place.</p> <p>Pour le schéma cible sur cette filière, des recrutements et formations FRG sont en cours pour consolider la ressource GDD.</p> <p>La chaise sera livrée prochainement sur site.</p> <p>Le contrat « photocopieur » en cours de renégociation par la DSI, nous n'avons plus la main sur ce matériel.</p> <p>Installation de l'affichage dynamique prévue fin avril par l'entreprise TMM.</p> <p>L'agencement des locaux ne semble pas donner beaucoup de possibilités.</p> <p>Ce point sera abordé dans le cadre de l'accompagnement de l'agence.</p> <p>Ce sujet a été abordé avec le collectif et pas d'impact forcément démontré (notamment sur la prise en compte par les conseillers des validations via la phase batch). Les autres validations sont effectuées quasiment au quotidien. Développement de compétence des REP sur ce volet.</p>	<p>27/04/15</p> <p>23/04/15</p>



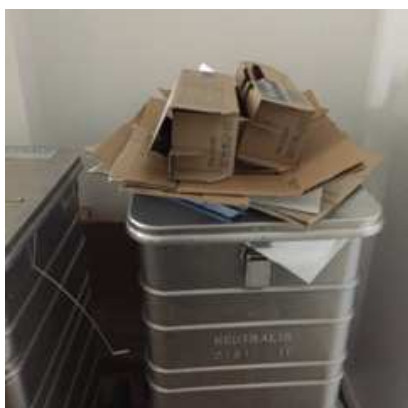
L'escalier



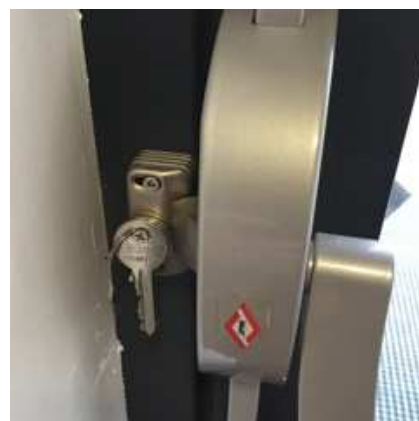
Le problème des fenêtres



Les archives et le local ménage RDC



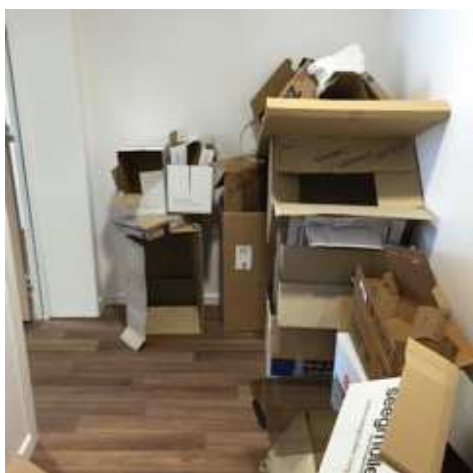
Les poubelles papier-carton



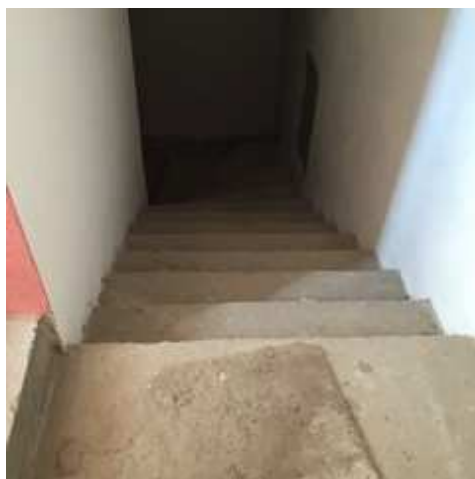
La sortie de secours RDC



La sortie de secours 1^{er} étage



L'accès à l'ascenseur 1^{er} étage



L'escalier vers le sous-sol



Les câbles sur le côté de l'agence



Le local vélo



La salle d'archives du sous-sol